

Krizové řízení ve veřejné správě

Úvod

Systém krizového řízení České republiky i Integrovaný záchranný systém je založen na nezbytnosti koordinace řešení mimořádných událostí a krizových situací. K řešení těchto otázek a problémů při prevenci i samotných mimořádných událostech slouží **Krizové řízení a plánování**.

Důležitým prvkem v systému ochrany před následky mimořádných událostí, resp. krizových situací, je prevence. Ale ani ta vždy nedokáže jejich vzniku a šíření zabránit. Rostoucí výskyt mimořádných událostí a růst jejich následků zvyšují riziko jejich vzniku. Obecně platí, že čím jsou následky mimořádných událostí větší, tím je větší i nutnost koordinace při jejich řešení. Na tomto principu je vytvořen nejen integrovaný záchranný systém, ale i systém krizového řízení České republiky.

1.1. Krizové řízení a plánování

Krizové řízení a plánování představuje ucelený soubor přístupů, doporučení, metod, opatření a vazeb uplatňovaný v systému věcně příslušných orgánů veřejné správy, právnických a fyzických osob, jehož cílem je:

- prevence krizových situací
- minimalizovat (zamezit) možnosti vzniku krize,
- redukovat rozsah škod,
- minimalizovat dobu trvání krize,
- odstraňovat následky působení negativních faktorů krizových situací a
- obnovit systém, případně postižené území.

Krizová situace je taková mimořádná událost, tj. škodlivé působení sil a jevů vyvolaných činností člověka, přírodními vlivy, a také havárie, které ohrožují život, zdraví, majetek nebo životní prostředí a které vyžadují provedení záchranných a likvidačních prací, při níž je vyhlášen některý z krizový stavů (stav nebezpečí, nouzový stav nebo stav ohrožení státu). Tedy nelze je zvládnout běžnou činností úřadu.

Krizová situace a krizový stav spolu vzájemně souvisí. Vyhlášení krizového stavu je podmíněno existencí krizové situace.

Tab. č. 1 - Přehled krizových stavů

Název	Právní předpis	Vyhlašující orgán	Důvod	Území	Doba trvání
Válečný stav	Ústavní zákon č. 1/1993 Sb., Ústava ČR, čl. 43	Parlament	- je-li ČR napadena nebo je-li třeba plnit mezinárodní smluvní závazky o společné obraně proti napadení	- celý stát	není omezeno
Stav ohrožení Státu	Ústavní zákon č. 110/1998 Sb., o bezpečnosti ČR čl. 7	Parlament na návrh vlády	- je-li bezprostředně ohrožena svrchovanost státu nebo územní celistvost státu anebo jeho demokratické základy	- celý stát - omezené území státu	není omezeno
Nouzový stav	Ústavní zákon č. 110/1998 Sb., o bezpečnosti ČR čl. 5 a 6	Vláda (předseda vlády)	- v případě živelných pohrom, ekologických nebo průmysl. havárií, nehod nebo jiného nebezpečí, které ve značném rozsahu ohrožují životy, zdraví nebo majetkové hodnoty anebo vnitřní pořádek a bezpečnost	- celý stát - omezené území státu	nejdéle 30 dnů
Stav nebezpečí	Zákon č. 240/2000 Sb., o krizovém řízení a o změně některých zákonů (krizový zákon), ve znění zákona č. 320/2002 Sb.	Hejtman kraje; primátor hlavního města Prahy	- jsou-li v případě živelní pohromy, ekologické nebo průmyslové havárie, nehody nebo jiného nebezpečí ohroženy životy, zdraví, majetek, životní prostředí, pokud nedosahuje intenzita ohrožení značného rozsahu a není možné odvrátit ohrožení běžnou činností správních úřadů a složek IZS	- celý kraj - část kraje	nejvýše 30 dnů (prodloužení se souhlasem vlády)

1.2. Orgány krizového řízení

Pro přípravu na mimořádné události a při záchranných a likvidačních pracích a při ochraně obyvatelstva před a po dobu vyhlášení krizových stavů je vymezen **integrováný záchranný systém**, jako systém (ne instituce) s nástroji spolupráce a modelovými postupy součinnosti, koordinace složek, orgánů státní správy a samosprávy, fyzických a právnických osob. Je součástí systému pro zajištění vnitřní bezpečnosti státu a je jím naplňováno ústavní právo občana na pomoc při ohrožení zdraví nebo života.

Mezi jeho základní složky patří:

- Hasičský záchranný sbor České republiky,
- jednotky požární ochrany zařazené do plošného pokrytí kraje jednotkami požární ochrany,
- zdravotnická záchranná služba a
- Policie České republiky,

a mezi ostatní složky pak:

- vyčleněné síly a prostředky ozbrojených sil,
- ostatní ozbrojené bezpečnostní sbory (obecní [městská] policie, bezpečnostní služby),
- ostatní záchranné sbory,
- orgány ochrany veřejného zdraví (např. orgány hygieny),
- havarijní, pohotovostní, odborné a jiné služby (např. plynárenská, vodní, elektrikářská, Česká pošta, Báňská záchranná služba, Horská služba, Letecká záchranná služba),
- zařízení civilní ochrany a

- neziskové organizace a sdružení občanů, která lze využít k záchranným a likvidačním pracím (např. Český červený kříž, Svaz záchranných brigád kynologů ČR, Svaz civilní obrany ČR, Sdružení hasičů Čech, Moravy a Slezska).

Mezi **orgány krizového řízení**, tj. orgány stanovené zákonem, které ve prospěch svého zřizovatele zabezpečují analýzu a vyhodnocení možných ohrožení jeho bezpečnosti, plánování, organizování, realizaci a kontrolu činností prováděných v souvislosti s přípravnými opatřeními a řešením krizových situací nesouvisející se zajišťováním obrany České republiky před vnějším napadením, patří:

- vláda České republiky,
- ministerstva a ostatní správní úřady,
- Česká národní banka,
- orgány krajů, obcí a
- určené orgány s územní působností.

Oblast krizového plánování a řízení nabyla na významu zejména po přijetí řady souvisejícím zákonům, které nabývaly účinnosti r. 2001. Hlavním vodítkem je tzv. **krizový zákon** (zákon č. 240/2000 Sb., novelizovaný k 1.1.2011), který stanoví práva a povinnosti organizačních jednotek státu, orgánů územních samosprávných celků, fyzických osob a právnických osob při přípravě na krizové situace, které nesouvisejí se zajišťováním obrany ČR před vnějším napadením a při jejich řešení. Tento zákon stanovuje našemu městu vytvořit **Bezpečnostní radu ORP** v taxativním složení.

Bezpečnostní rada obce s rozšířenou působností (ORP) jako **koordinační orgán slouží pro přípravu na řešení krizových situací** a zasedá min. 2x ročně.

Tab.č.2 Složení Bezpečnostní rady ORP Rožnov pod Radhoštěm:

P.č.	Funkce v Bezpečnostní radě města	Pracovní pozice	Jméno a příjmení
1	předseda	starostka města Rožnov p. R.	Bc. Markéta Blinkyová
2	člen	místostarosta města Rožnov p. R.	Alois Vychodil
3	člen	místostarosta města Rožnov p. R.	RNDr. Václav Mikušek
4	člen	tajemník Městského úřadu Rožnov p.R.	Ing. Miroslav Martinák
5	člen	vedoucí obvodního oddělení Rožnov p. R. Policie ČR	mpor. Mgr. Karel Rychtecký
6	člen	ředitel územního odboru HZS Zlínského kraje	plk. Ing. Zdeněk Hub
7	člen	ředitel Záchranné hasičské služby města Rožnov p.R.	Karel Janoušek
8	tajemník	Krizové řízení a plánování, vojenská správa - pracovník sekretariátu tajemníka Městského úřadu	Jan Winkler

Krizový štáb ORP je pracovní orgán starosty k řešení krizových situací, řídí se směrnicí, metodickými pokyny MV a doporučeními krajského úřadu. Skládá se z členů BRM a stálé pracovní skupiny, dále pak odborných skupin. V těchto skupinách jsou zařazeni pracovníci Městského úřadu, Hasičského záchranného sboru ZK, Policie ČR, Krajské hygienické služby, zdravotnictví, veterinární správy aj. k řešení odborných otázek v souvislosti s mimořádnými událostmi a krizovými situacemi. Nově od 1.ledna 2011 je jak Bezpečnostní rada ORP, tak Krizový štáb ORP nadřízen starostům měst a obcí a obecním úřadům na území správního obvodu ORP Rožnov pod Radhoštěm, zahrnuje město Rožnov pod Radhoštěm, město Zubří, dále obce Dolní Bečva, Prostřední Bečva, Horní Bečva, Hutisko-Solanec, Valašská Bystřice, Vidče a Vigantice.

1.3. Povinnosti orgánů krizového řízení

Starosta obce s rozšířenou působností

Starosta ORP **zajišťuje připravenost správního obvodu ORP** na řešení krizových situací; **ostatní orgány ORP se na této připravenosti podílejí.**

Starosta ORP řídí a kontroluje přípravná opatření, činnosti k řešení krizových situací a činnosti ke zmírnění jejich následků prováděná územními správními úřady s působností ve správním obvodu ORP, orgány obcí, právníckými osobami a fyzickými osobami ve správním obvodu ORP. Za tímto účelem

- a) **zřizuje a řídí bezpečnostní radu ORP** pro území správního obvodu ORP,
- b) organizuje přípravu správního obvodu ORP na krizové situace a podílí se na jejich řešení,
- c) **schvaluje po projednání v bezpečnostní radě ORP krizový plán ORP působnosti,**
- d) vyžaduje od hasičského záchranného sboru kraje potřebné údaje .

Starosta obce s rozšířenou působností dále

- a) **zřizuje a řídí krizový štáb ORP** pro území správního obvodu ORP, který je současně krizovým štábem pro území správního obvodu obce,
- b) **zajišťuje za krizové situace provedení stanovených krizových opatření v podmínkách správního obvodu ORP; správní úřady se sídlem na území správního obvodu ORP a právnícké a podnikající fyzické osoby jsou povinny stanovená krizová opatření splnit,**
- c) **plní úkoly stanovené hejtmanem a orgány krizového řízení při přípravě na krizové situace a při jejich řešení,**
- d) **odpovídá za využívání informačních a komunikačních prostředků a pomůcek krizového řízení určených Ministerstvem vnitra.**

Obecní úřad ORP:

Za účelem zajištění připravenosti správního obvodu ORP na řešení krizových situací

- a) **poskytuje součinnost HZS kraje** při zpracování krizového plánu kraje a krizového plánu ORP
- b) plní úkoly podle krizového plánu ORP
- c) **vede evidenci údajů** o přechodných změnách pobytu osob a předává údaje v ní vedení HZS kraje
- d) **vede evidenci údajů** o přechodných změnách pobytu osob **za stavu nebezpečí** a předává údaje v ní vedené HZS kraje
- e) **vede přehled možných rizik** a v rámci prevence podle zvláštních právních předpisů **odstraňuje nedostatky,** které by mohly vést ke vzniku krizové situace,
- f) **zřizuje pracoviště krizového řízení.**

2. Informování, varování a vyrozumění

Zvuk sirény, vyjadřující **varovný signál "Všeobecná výstraha"**, znamená vždy nějaké nebezpečí. Její zvuk upozorňuje, že může dojít nebo již došlo k mimořádné události, která ohrožuje životy a zdraví občanů, majetek a životní prostředí. Bude nutné se ukrýt nebo opustit ohrožený prostor a dodržovat opatření stanovená obcemi, zaměstnavateli a správními úřady. Sirény jsou spolehlivým prostředkem varování obyvatel před nebezpečím a mohou být použity podle potřeby lokálně, na ohrožených územích a bude-li to vyžadovat situace i na území celého státu.

Tento signál je vyhlášován kolísavým tónem sirény po dobu 140 vteřin a může zaznít třikrát po sobě v cca třiminutových intervalech. Obyvatelstvo je následně informováno např. rozhlasem, televizí, místním rozhlasem, tzv. mluvícími sirénami, vozidly složek integrovaného záchranného systému nebo jiným způsobem o tom, co se stalo a co se má v takovém případě dělat.

Ověřování provozuschopnosti systému varování a vyrozumění se provádí zpravidla **každou první středu v měsíci ve 12 hodin** akustickou zkouškou koncových prvků varování zkušebním tónem (nepřerušovaný tón sirény po dobu 140 vteřin) a je doplněn znělkou „zkouška sirén“.

Kromě výše uvedeného varovného signálu existuje v České republice ještě **signál „Požární poplach“**. Tento signál je vyhlašován přerušovaným tónem sirény po dobu 1 minuty (25 vteřin trvalý tón, 10 vteřin přestávka, 25 vteřin trvalý tón). Vyhlašuje se za účelem svolání jednotek požární ochrany. Signál „Požární poplach“ vyhlašovaný elektronickou sirénou napodobuje hlas trubky troubící tón „HO-ŘÍ“, „HO-ŘÍ“...po dobu jedné minuty.

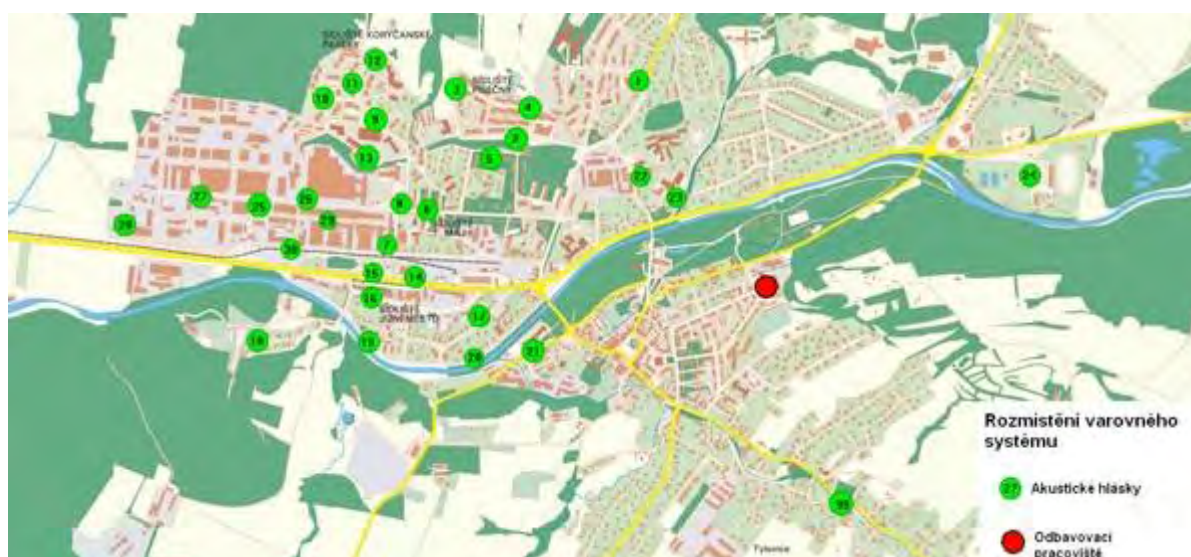
Tab. č. 3 - Přehled signálů pro varování obyvatelstva a svolání jednotek požární ochrany

Varovný signál / signál	Tón sirény	Délka tónu	Význam
Všeobecná výstraha	kolísavý	140 vteřin	varování obyvatelstva před vznikem mimořádné události nebo již nastalé
Požární poplach	přerušovaný	1 minuta (25 vteřin trvalý tón, 10 vteřin přestávka, 25 vteřin trvalý tón)	svolání jednotek požární ochrany

Na území města Rožnova je varování zabezpečeno prostřednictvím:

- **Elektronické sirény** - umístěna na budově Městského úřadu a automaticky ovládána z celostátní sítě JSVV.
- **Varovný a informační systém města (VISO 2002)** – odbavovací pracoviště pro VISO 2002 je umístěno v prostorách budovy Hasičského sboru města, další pracoviště lze operativně zbudovat ve kterékoliv místnosti budov městského úřadu, napojené na počítačovou síť města. Tento systém lze také ovládat pomocí mobilního telefonu.
- **Místního rozhlasu** - pokrývá Házovice. V současné době je ovládán místně. Obsluhu a provoz zajišťuje Hasičská služba města.

Tab. č. 4 - Rozmístění hlásek VIS na území města



V současné době je vybudováno 30 hlásek VIS, probíhá příprava rozšíření VIS na 60 stanovišť.

2.1. Obecné zásady, když zazní siréna

Níže uvedené pokyny platí jen tehdy, pokud zjevně nejde o povodeň nebo zemětřesení.

1) Okamžitě se ukryt.

Vyhledejte ukrytí v nejbližší budově. Tou může být výrobní závod, úřad, kancelář, obchod, veřejná budova i soukromý dům. Jestliže cestujete automobilem a uslyšíte varovný signál, zaparkujte automobil a vyhledejte ukrytí v nejbližší budově.

2) Zavřít dveře a okna.

Když jste v budově, zavřete dveře a okna. Siréna může s velkou pravděpodobností signalizovat únik toxických látek, plynů, radiačních zplodin a jedů. Uzavřením prostoru snížíte pravděpodobnost vlastního zamoření.

3) Zapnout rádio nebo televizi.

Informace o tom, co se stalo, proč byla spuštěna siréna a varováno obyvatelstvo a co dělat dále, uslyšíte v mimořádných zpravodajstvích hromadných informačních prostředků. V případě výpadku elektrického proudu využijte přenosný radiopřijímač na baterie. Tyto informace jsou sdělovány i obecním rozhlasem, popř. elektronickými sirénami.

Tab. č. 6 - Rádía na území Zlínského kraje

Název rádia	Frekvence (Mhz)
Rádio Apollo	FM 99,8
Rádio Zlín	FM 102,5
Rádio Čas	FM 105,9
Rádio Orion	FM 103,9
Rádio Impuls	FM 100,5
Frekvence I	FM 94,1
Český Rozhlas - Brno	FM 97,5

2.2. Důležitá telefonní čísla

Krajské operační informační středisko Hasičského záchranného sboru Zlínského kraje (KOPIS) je hlavním článkem realizace vyrozumění subjektů dotčených mimořádnou událostí a krizovou situací na krajském území. Každá prvotní informace má osnovu, která platí i pro její další předání.

- **Co se stalo, jaký je rozsah mimořádné události?**
- **Zda jsou usmrceny, zraněny nebo ohroženy osoby?**
- **Kde k mimořádné události došlo, adresa, popis místa a orientace k místu (v místě)?**
- **Kdo mimořádnou událost hlásí, odkud a z jakého telefonního čísla?**

Prvotní informace o mimořádné události a krizové situaci je zpravidla přijímána na tísňových telefonních linkách:

Základní složky integrovaného záchranného systému		
Centrum tísňového volání	112	po celé ČR
Hasičský záchranný sbor Zlínského kraje	150	577 656 222 , 577 656 101, 577 656 121
Zdravotnická záchranná služba	155	577 056 931-2
Policie ČR	158	974 666 100
Ostatní složky integrovaného záchranného systému		

Hasičský sbor města Rožnova pod Radhoštěm		571 655 222
Městská policie Rožnov pod Radhoštěm	156	Operační: 571 661 156, 571 655 111

Městský úřad Rožnov pod Radhoštěm	
Starosta	571 661 102
Místostarosta	571 661 103
Tajemník Městského úřadu	571 661 106
Krizové řízení a plánování, vojenská správa	571 661 283
Odbor životního prostředí	571 661 257

Poruchy elektrické sítě	840 850 860
Poruchy plynu	1239
Poruchy vody	571 621 642
Krajský úřad Zlínského kraje, oddělení pro zvláštní úkoly	577 043 155
Krajský úřad Zlínského kraje, odbor životního prostředí a zemědělství	577 043 350
Hasičský záchranný sbor Zlínského kraje, odbor ochrany obyvatelstva a plánování	577 005 922
Krajské vojenské velitelství Zlín	973 458 801
Krajská hygienická stanice Zlínského kraje, ÚP Vsetín	571 411 915
Krajská veterinární správa, inspektorát Vsetín	571 412 033
Česká inspekce životního prostředí, oblastní inspektorát Olomouc - ochrana vod	585 243 410
Česká inspekce životního prostředí, oblastní inspektorát Brno - ochrana ovzduší, lesa a přírody, odpadové hospodářství	545 545 111
Nemocnice Valašské Meziříčí	571 758 111
Lékařská služba první pomoci, Rožnov	571 655 444
Linka SOS - Vsetín	571 413 300
Český červený kříž, Rožnov p.R.	571 657 074
ADRA, Valašské Meziříčí	571 623 796
Linka bezpečí	800 155 155
Horská služba	558 678 228
Charita, Rožnov p.R.	571 654 954

3. Evakuace

Evakuací se rozumí souhrn opatření zabezpečující přemístění (odsun) osob, hospodářského zvířectva a věcných prostředků v daném pořadí priority, z prostoru ohroženého mimořádnou událostí na jiné území. Vztahuje se na všechny osoby v místech ohrožených mimořádnou událostí do místa, která zajišťují pro obyvatelstvo náhradní ubytování a stravování, pro zvířata ustájení a pro věci uskladnění. Evakuace se vztahuje na všechny osoby v místech ohrožených nebo postižených mimořádnou událostí s výjimkou osob, podílejících se na záchranných pracích, řízení evakuace nebo budou vykonávat jinou neodkladnou činnost.

V konkrétních případech lze přednostně plánovat a provádět evakuaci pro některé nebo všechny vybrané skupiny obyvatelstva, jimiž jsou:

- děti do 15 let,
- pacienti ve zdravotnických zařízeních,
- osoby umístěné v sociálních zařízeních,
- osoby zdravotně postižené a
- doprovod výše uvedených osob.

3.1. Obecné zásady při evakuaci

- Dodržujte zásady pro opuštění bytu, vezměte si evakuační zavazadlo a včas se dostavte na určené místo.
- Dodržujte pokyny orgánů zabezpečujících evakuaci i při použití vlastních vozidel.

Při opuštění bytu nebo rodinného domu:

- 1) Uhasit otevřený oheň v topidlech.**
- 2) Vypnout elektrické spotřebiče (mimo ledniček a mrazniček).**
- 3) Uzavřít přívod vody a plynu.**
- 4) Ověřit, zda i sousedé vědí, že mají opustit byt.**
- 5) Dětem vložit do kapsy oděvu cedulku se jménem a adresou.**
- 6) Kočky a psy vzít s sebou.**
- 7) Ostatní domácí zvířata, včetně exotických zvířat, ponechat doma a dobře je předzásobit vodou a potravou.**
- 8) Vzít evakuační zavazadlo, uzamknout byt a dostavit se na určené evakuační středisko.**

Evakuační zavazadlo se připravuje pro případ opuštění bytu v důsledku vzniku mimořádné události a nařízené evakuace. Jako evakuační zavazadlo poslouží např. batoh, cestovní taška nebo kufr. Zavazadlo je nutné označit svým jménem a adresou.

Obsahuje zejména:

- základní trvanlivé potraviny, nejlépe v konzervách, dobře zabalený chléb a hlavně pitnou vodu.
- předměty denní potřeby, jídelní misku a příbor.
- osobní doklady, peníze, pojistné smlouvy a cennosti.
- přenosné rádio s rezervními bateriemi, svítilnu.
- toaletní a hygienické potřeby, léky.
- náhradní prádlo, oděv, obuv, pláštěnku, spací pytel nebo přikrývku.
- kapesní nůž, zápalky, šití a další drobnosti.

4. Ukrytí

Ukrytí (kolektivní ochrana) obyvatelstva se při mimořádných událostech a krizových situacích zajišťuje v improvizovaných a ve stálých úkrytech. V případě mimořádných událostí a krizových situací nevojenského charakteru se především využívají **improvizované úkryty**.

Obce, právnické a podnikající fyzické osoby (vlastníci stálých úkrytů) mohou k plnění úkolů ukrytí zřizovat zařízení civilní ochrany (krytová družstva).

V současné době se na území města Rožnov pod Radhoštěm nenachází žádný stálý úkryt.

4.1. Obecné zásady při ukrytí

- Dodržujte pokyny správních úřadů, obcí, popř. zaměstnavatele, kteří organizují nebo zajišťují ukrytí.
- Jako improvizovaný úkryt si můžete upravit svépomocí prostory ve vhodných částech bytu nebo obytného domu.

4.2. Improvizované ukrytí

Dle vládou schválené „Koncepce ochrany obyvatelstva do roku 2013 s výhledem do roku 2020“ stát nebude podporovat výstavbu nových stálých úkrytů! Při nárůstu hrozby válečného konfliktu budou vytipovány podzemní, suterénní a jiné části obytných domů, provozních a výrobních objektů k jejich úpravě na improvizované úkryty. Problematika ukrytí obyvatelstva při vzniku mimořádné události v době míru bude řešena v ochranných prostorech jednoduchého typu v tzv. improvizovaných úkrytech, kdy budou využívány přirozené ochranné vlastnosti staveb a prováděny úpravy proti pronikání nebezpečných látek.

4.3. Příprava improvizovaného úkrytu

- Vyberte vhodný prostor v bytě, domě nebo rodinném domku, který umožní improvizované ukrytí. Vhodnými prostory jsou sklepy s klenutými nebo železobetonovými stropy, silnými obvodovými zdmi, pokud možno s co nejmenším počtem vstupních a okenních otvorů. Pro případ úniku nebezpečných látek si vyberte prostory odvrácené od směru úniku nebezpečné látky.
- Oblepte veškeré spáry lepící páskou a ochranu proti možnému zranění střepinami zabezpečte přelepením skla nebo jejich překrytím.
- U rodinných domků zesilte okenní a vstupní otvory přídatným materiálem (např. prkny, cihlami, kameny, pytli s pískem nebo hlínou, násyp zeminy, podepřením stropů vzpěrami).

5. Nouzové přežití obyvatelstva

Zabezpečení opatření nouzového přežití představuje souhrn činností a postupů věcně příslušných orgánů, dalších zainteresovaných subjektů a samotných občanů prováděných s cílem minimalizovat negativní dopady mimořádných událostí na zdraví a životy postiženého obyvatelstva. Opatření nouzového přežití navazují na evakuaci obyvatelstva z postiženého území nebo jsou realizována přímo v prostoru ohroženém následky mimořádných událostí.

Na území města Rožnova pod Radh. je místem nouzového přežití obyvatelstva určena Základní škola Pod Skalkou.

Nouzové přežití obyvatelstva zahrnuje přípravu a realizaci opatření pro:

- nouzové ubytování,
- nouzové zásobování potravinami,
- nouzové zásobování pitnou vodou,
- nouzové základní služby obyvatelstvu,
- nouzové dodávky energií,
- organizování humanitární pomoci.

6. Individuální ochrana obyvatelstva

K individuální ochraně obyvatelstva před účinky nebezpečných škodlivin při mimořádných událostech se využívají prostředky improvizované ochrany dýchacích cest, očí a povrchu těla. Jedná se o jednoduché pomůcky, které si občané připravují svépomocí z dostupných prostředků a které omezeným způsobem nahrazují prostředky individuální ochrany. Při stavu ohrožení státu a válečném stavu (krizové stavy v souvislosti s vojenským ohrožením) se provádí výdej prostředků individuál. ochrany pro vybrané kategorie osob, především dětí a osoby umístěné ve zdravotnických a sociálních zařízeních.

Improvizovaná ochrana:

- Dýchací cesty: vodou navlhčené provizorní roušky ze složeného kapesníku, ručníku, utěrky či jakéhokoliv textilního materiálu, navlhčená buničitá vata, mnohonásobně přeložený navlhčený toaletní papír, ubrousky apod.
- Oči: lyžařské, motoristické, plavecké a jiné uzavřené brýle, popřípadě igelitový sáček přetažený přes hlavu a oči (pozor však na nos!).
- Hlava: čepice, klobouk, přilba, šátek - cokoliv, aby byly chráněny uši, čelo, krk.
- Ruce: nejlépe gumové, ale i jiné rukavice, popřípadě igelitové sáčky
- Tělo: čím více vrstev, tím lépe. Užitečné je rukávy a nohavice podvázat tak, aby se volnými okraji nedostala chemikálie na kůži. Vrchní vrstvu by měla v ideálním případě tvořit pláštěnka či jiná nepropustná tkanina.
- Nohy: ideální jsou gumové holínky či jiné vysoké boty nebo boty s návlekiem.
- Účinné a preferované materiály: pryž, pogumované, vrstvené a impregnované tkaniny, fólie.

7. Psychosociální pomoc

Psychosociální pomoc je vedle integrovaného záchranného systému a systému humanitární pomoci základní složkou pomoci v neštěstí. Mimořádné události, které výrazně zasáhnou do života člověka mohou být: jak hromadné katastrofy a živelní pohromy postihující velký počet obyvatel regionu, tak i osobní neštěstí jednotlivců. Péče o spoluobčany v nouzi netkví jen v pomoci materiální, ale i v pomoci sociální a lidské.

Psychosociální intervenční tým je uskupením dobrovolníků různých profesí, vyškolených v poskytování krizové intervenční péče a připravených nabídnout svým spoluobčanům pomoc, lidskou účast, koordinovat zdroje sociální opory v jejich blízkém okolí, předávat důležité kontakty a informace v jejich tíživé situaci apod.

Tab. č. 8 - Psychosociální intervenční tým Zlínského kraje

Jméno	Adresa / působíště	Kontakt
Mgr. Soňa Pančochová	Hasičský záchranný sbor Zlínského kraje, Zlín	577 656 135 724 054 647
Mgr. Martin Jániš	Česká 471, Zlín	732 651 981
Milan Šiška	Charita Sv. Anežky, Otrokovice	603 180 060
B.Th. Alan Chlebek	Palackého 152, Vsetín	603 505 187
Marek Váňa	Jana Blahoslava 419, Uherské Hradiště	572 553 290 604 575 015

8. První pomoc

Postup při nehodě:

- volat tísňové linky 155 nebo 112
- ihned vyšetřit základní životní funkce postiženého - vždy věnovat pozornost všem základním životním funkcím a sledovat je až do příjezdu odborné zdravotnické pomoci odborné zdravotnické pomoci.

Veškeré další podrobnosti, týkající se poskytování neodkladné první pomoci najdete například na následujícím odkazu: „ www.asbenes.cz/AS/pomoc.htm . „

8.1. Zásady první pomoci při zasažení nebezpečnými chemickými látkami

Základní zásadou první pomoci při zasažení nebezpečnou chemickou látkou je okamžité zamezení dalšího kontaktu zasažené osoby s touto látkou.

- Postiženým osobám se okamžitě nasazuje ochranná maska nebo se dodávka vzduchu zajistí dýchacím přístrojem a provede se přemístění z místa zasažení do nezamořeného prostředí. Při známkách dušení se přemístění provádí vždy v leže nebo v polosedě. Pohyb zasažených osob se nedoporučuje.
- Po přemístění mimo kontaminovaný prostor se na vhodném místě provádí okamžité sejmutí oděvu, aby se zamezilo dalšímu vstřebávání látky, pokud je oděv nasycen nebezpečnou chemickou látkou. Následuje výplach očních spojivek a dekontaminace povrchu těla.
- V případě záchranu osob v bezvědomí z nepřístupných prostorů kontaminovaných nebezpečnou chem. látkou nesmí pracovat záchránce sám, tzn. musí být jistěn z nekontamin. prostředí nebo se záchranáři jistí v kontaminovaném prostředí navzájem.

Otrava nebezpečnou chemickou látkou se může podobat např. srdečnímu infarktu, otravě alkoholem, případně také infekčnímu onemocnění. Obecné příznaky otrav se vyznačují vždy potížemi s dýcháním, celkovou slabostí a někdy i halucinacemi.

Obecné konkrétní příznaky otravy u některých skupin nebezpečných toxických látek:

- bolest hlavy - oxid uhelnatý, oxidy dusíku, chlorované uhlovodíky
- rozšíření zornic - chlorované uhlovodíky
- zúžení zornic - organofosfáty
- zápach z úst - kyanovodík, alkoholy
- svalové křeče - organofosfáty
- namodralé zbarvení kůže - anilin, nitrobenzen
- načervenalé zbarvení kůže - oxid uhelnatý
- bezvědomí - chlor, oxid uhelnatý
- rychlý tep - chlor
- pomalý nebo nepravidelný tep - kyanovodík
- kašel - oxid dusičitý
- zvracení - chlor, formaldehyd, sirovodík
- krev ve zvratkách - chlor, chlorovodík, páry kyseliny dusičné

9. Krizová rizika na území města

Město Rožnov pod Radhoštěm můžou ohrozit převážně následující mimořádné události: povodeň, zvláštní povodeň, sesuvy půdy, epidemie, epizootie, požár porostů, požár ve výrobním podniku, požár výškové obytné budovy, havárie v silniční, železniční a letecké dopravě, havárie vlaku s osobní přepravou, únik toxických látek, destrukce výškové budovy a vyřazení zdroje pitné vody.

Z hlediska největší predikce možnosti vzniku krizové situace na území města Rožnova je dále podrobněji rozebrána krizová situace, vzniklá povodní nebo havárií nebezpečné chemické látky

9.1.1. Povodně

Povodněmi se rozumí přechodné výrazné zvýšení hladiny vodních toků nebo jiných povrchových vod, při kterém voda již zaplavuje území mimo koryto vodního toku a může způsobit škody. Povodní je i stav, kdy voda může způsobit škody tím, že z určitého území nemůže dočasně přirozeným způsobem odtékat nebo její odtok je nedostatečný, případně dochází k zaplavení území při soustředěném odtoku srážkových vod.

Občané budou o stupni a rozsahu povodně vyrozuměni prostřednictvím informačního a varovného systému města, regionální kabelové televize, ozvučovacího zařízení na vozidlech městské policie a záchranné hasičské služby města apod.

Povodně, vyskytující se v našich podmínkách, lze rozdělit na:

a) přirozené - zimní a jarní povodně způsobené táním sněhové pokrývky, popřípadě v kombinaci s dešťovými srážkami nebo hodem ledu.

- letní povodně způsobené dlouhotrvajícími regionálními dešti nebo i krátkodobými srážkami velké intenzity (často i přes 100mm za několik málo hodin)

Vznik přirozené povodně velkého rozsahu na území města Rožnova je možný rozlitím Rožnovské Bečvy podél jeho toku a případným rozlitím přítoků.

b) zvláštní - povodně způsobené umělými vlivy, což jsou situace, jež mohou nastat poruchou vodního díla, která může vést až k jeho havárii (protržení).

Vznik zvláštní povodně na území města Rožnova se dotýká jen v případě, dojde-li k jednorázovému protržení vodního díla v obci Horní Bečva. Provozovatelem nádrže je Povodí Moravy, s.p. - závod Horní Morava. Účelem nádrže je snížení povodňových průtoků akumulace vody pro trvalé zajištění minimálního průtoku, zajištění odběrů povrchové vody z toku pod nádrží, nalepšení průtoků pro vodárenský odběr v prameništi Rožnov, dále je určena pro rekreaci, vodní sporty a rybí hospodářství. Zátopová plocha činí 15ha a je zadrženo maximálně 0,68mil.m³. Při jednorázovém protržení hráze by došlo k destrukci budov (a komunikací) v údolí Rožnovské Bečvy především v obcích Horní a Prostřední Bečva.

Tab. č. 9 - Základní technické údaje o vodním díle Horní Bečva

Kategorie vodního díla	Celkový objem	Zatopená plocha	Typ hráze	Délka hráze	Výška hráze	Průměrný průtok	Maximální kapacita	Počet ohrožených osob
	mil. m ³	ha		m	m	m ³ / s	m ³ / s	
II	0,68	15	sypaná	250	13,7	0,32	102	500

Obr. č. 1 - Záplavové území z let 1997 na území města Rožnově pod Radhoštěm



c) **bleskové povodně** – vyskytly se v našem správním obvodu a okolí především v letech 2009 a 2010, kdy došlo během velmi krátké doby během přívalových dešťů k zaplavení ploch, komunikací, ubytovacích i výrobních objektů mimo dosah toku Rožnovské Bečvy.

9.1.2. Odpovědnost a opatření k ochraně před povodněmi

K provádění opatření, popřípadě pomoci při ochraně před povodněmi ve smyslu zákona č. 254/2001 Sb., o vodách (vodní zákon) jsou příslušné povodňové orgány obce ve svých územních obvodech a povodňové orgány obcí s rozšířenou působností. Po vyhlášení krizových stavů (stav nebezpečí a nouzový stav) přebírají řízení opatření územně příslušné krizové orgány. Za provádění zabezpečovacích prací na vodních dílech pro zajištění jejich bezpečnosti a stability za povodně odpovídají vlastníci, správci, případně stavebníci vodních děl.

V případě hrozby povodní velkého rozsahu a vzniku zvláštní povodně odpovídá za okamžité vyrozumění krajské operační informační středisko Hasičského záchranného sboru kraje a další zákonem stanovené subjekty a vlastník vodního díla.

Na území kraje řídí přípravná opatření, koordinuje záchranné a likvidační práce a organizuje evakuaci, nouzové ubytování, nouzové zásobování pitnou vodou, potravinami a dalšími nezbytnými prostředky k přežití obyvatelstva, hejtman kraje. Obdobné úkoly pro obce zákon stanoví obecnímu úřadu a starostovi obce.

Na počátku roku 2006 bylo Krajským úřadem Zlínského kraje vyhlášeno **záplavové území vodního toku Rožnovské Bečvy** v km 0,000 - 36,500. Každá plánovaná výstavba v záplavovém území musí být posuzována s ohledem na ovlivnění odtokových poměrů v inundaci, s ohledem na možné hloubky a rychlosti vody a případné ohrožení stavby. Ke stavbám, zařízením a činnostem, které mohou ovlivnit vodní poměry v záplavovém území je třeba proto souhlas vodoprávního úřadu, tj. oboru životního prostředí Městského úřadu v Rožnově pod Radhoštěm.

Rozsah záplavového území je obsažen v dokumentaci Povodňového plánu města Rožnova a Povodňového plánu správního území města Rožnova, které je uloženo na odboru životního prostředí na Městském úřadě.

Je třeba upozornit na **základní princip ochrany právnických a fyzických osob**, jež vyplývá ze zákona o vodách: každá právnická i fyzická osoba se chrání před povodněmi především sama a z tohoto důvodu nese také náklady na opatření na ochranu před povodněmi, která se rozhodne realizovat na ochranu svou i svého majetku.

Vlastníci nemovitostí, kteří se nacházejí v záplavovém území nebo by mohly zhoršit průběh povodně, zpracovávají „Povodňové plány vlastníka nemovitosti“, a to jak pro potřebu svou, tak i pro součinnost s povodňovým orgánem obce. Tyto dílčí povodňové plány jsou součástí přílohy Povodňového plánu města Rožnova. **Vzor Povodňového plánu vlastníka nemovitosti** je k dispozici na odboru životního prostředí Městského úřadu.

9.1.3. Stupně povodňové aktivity

Stupně povodňové aktivity vyjadřují míru povodňového nebezpečí vázanou na směrodatné limity. Ty se vyjadřují třemi stupni povodňové aktivity.

1. stupeň - stav bdělosti (1. SPA) **nastává** při nebezpečí přirozené povodně a zaniká, pominou-li příčiny takového nebezpečí. Vyžaduje věnovat zvýšenou pozornost vodnímu toku nebo jinému zdroji povodňového nebezpečí, zahajuje činnost hlídková a hlásná služba.

2. stupeň - stav pohotovosti (2. SPA) **se vyhláší** v případě, že nebezpečí přirozené povodně přerůstá v povodeň. Vyhláší se také při překročení mezních hodnot sledovaných jevů a skutečností na vodním díle z hlediska jeho bezpečnosti. Aktivizují se povodňové orgány a další účastníci ochrany před povodněmi, uvádějí se do pohotovosti prostředky na zabezpečovací práce, provádějí se opatření ke zmírnění průběhu povodně podle povodňového plánu.

3. stupeň - stav ohrožení (3. SPA) se vyhláší při nebezpečí vzniku škod většího rozsahu, při ohrožení život a majetku v záplavovém území. Vyhláší se také při dosažení kritických hodnot sledovaných jevů a skutečností na vodním díle z hlediska jeho bezpečnosti současně se zahájením nouzových opatření. Provádějí se zabezpečovací a podle potřeby záchranné práce nebo evakuace.

Směrodatné limity vodních stavů pro vyhlášení stupňů povodňové aktivity jsou obsaženy v povodňových plánech.

Pozn.: Průběžně využitelné informace o aktuální situaci na vybraných vodních tocích a nádržích jsou obsaženy na teletextu České televize ČT 1 (str. 183), na webové stránce Českého hydrometeorologického ústavu www.chmi.cz nebo na webových stránkách správců povodí „ www.pmo.cz ”.

Upozornění: v případě bleskových povodní v důsledku přivalových dešťů může dojít k zatopení nemovitostí, komunikací a ploch bez předchozího varování – zkušenosti potvrzují, že tyto zaplavené části města se mohou vytvořit již před vyhlášením 2. stupně PA, neboť stupně povodňové aktivity se vyhláší v návaznosti na výšku hladiny Rožnovské Bečvy !!!

Je proto nezbytné sledovat průběžně meteorologické informace, v případě předpovědi přivalových dešťů s touto variantou počítat. O aktuálním nebezpečí dle poskytnutých informací informujeme také v tomto bloku ve „Výstražné informaci“ na úvodní stránce Krizového řízení.

9.1.4. Zásady chování občanů před vznikem povodně

- Informujte se na obecním úřadě, jak a kam se budete evakuovat v případě povodňového ohrožení.
- Připravte si pytle s pískem, těsnící fólii, těsnící desky a další stavební materiál na utěsnění nízko položených dveří a oken. Dále si zajistěte ucpávky kanalizace, odtoku z WC.
- Připravte si léky, dokumenty, vhodné ošacení, potraviny a pitnou vodu na 2-3 dny.
- Vlastníte-li osobní automobil, připravte jej k okamžitému použití při evakuaci. Připravte si evakuační zavazadlo, přestěhujte cenné věci a nebezpečné chemické látky do vyšších pater, upevněte věci, které by mohla odnést voda a připravte se na evakuaci zvířat.

4.1.4. Zásady chování občanů při vzniku přirozené povodně

- V případě nastalého 1. stupně povodňové aktivity průběžně sledujte vývoj povodňové situace. Informace o vyhlášených stupních povodňové aktivity získáte ze zpráv z hromadných informačních prostředků, od orgánů samosprávy nebo orgánů státní správy.
- V případě vyhlášení 2. stupně povodňové aktivity zahajte vlastní činnost k ochraně zdraví, životů a majetku a k případné evakuaci. Aktivně se zapojte do ochrany před povodní podle pokynů povodňových orgánů, policie a záchranářů. Informujte se o způsobu a místě případně evakuace. Připravte si pytle s pískem a další těsnící materiál na utěsnění nízko položených dveří, oken, odpadních potrubí atd.
- Při vyhlášení 3. stupně povodňové aktivity si připravte evakuační zavazadlo pro celou rodinu a připravte rodinu a hospodářská zvířata k evakuaci. Přestěhujte cenný nábytek, potraviny a nebezpečné látky do vyšších pater. Při zaplavování domu odpojte přívod elektrického proudu, uzavřete hlavní přívod plynu a vody.

9.1.6. Zásady chování občanů při vzniku zvláštní povodně

*** v případě vzniku zvláštní povodně způsobené v obci nebo ve správním obvodu ORP Rožnov pod Radhoštěm budete vyrozuměni varovným a informačním systémem o vzniku této zvláštní povodně a jejím rozsahu, případně obdržíte další informace podle okamžité aktuální situace ve městě nebo v ORP**

- Při vyhlášení I. stupně povodňové aktivity na vodním díle, které Vás ohrožuje, si zabezpečte:

- informace o vzniku a ohrožení průlomovou vlnou (budete informováni sirénami, hromadnými informačními prostředky nebo orgány samosprávy a státní správy),
- informace o vznikajícím ohrožení vlivem vzniku a dalšího rozvoje mimořádné události na vodním díle (poslechem hromadných informačních prostředků),
- informace o důsledcích zatopení, času příchodu průtokové (průlomové) vlny, předpokládané doby zatopení, určené komunikace k evakuaci a místech evakuace obyvatel,
- přípravu rodiny a domácích zvířat k okamžité evakuaci a informujte o vzniklé situaci sousedy,
- přípravu evakuačních zavazadel pro celou rodinu a
- dodržování pokynů orgánů obce a záchranářů.

- Při dosažení III. stupně povodňové aktivity na vodním díle je nařízena úplná územní evakuace z území ohroženého zvláštní povodní:

- varujte sousedy a v případě potřeby jim pomozte při evakuaci,
- uvolněte domácí zvířata nacházející se na území ohroženého zvláštní povodní,
- odpojte přívod elektrického proudu, uzavřete hlavní přívod plynu a vody,
- uzamkněte byt (dům), na dveře dejte oznámení, že jste byt (dům) opustili, co nejdříve se přesuňte do evakuačního prostoru nebo prostoru soustředění, informujte příslušné orgány o své evakuaci.

- Za žádných okolností nezůstávejte v ohroženém prostoru při vyhlášení evakuace!

9.2. Havárie nebezpečné chemické látky velkého rozsahu

Ochrana životního prostředí je legislativně zajištěna v rámci prevence, tj. předcházení znečištění nebo nadlimitních zásahů do všech složek životního prostředí, zákonem č. 59/2006 Sb., o prevenci závažných havárií způsobených vybranými nebezpečnými chemickými látkami a chemickými přípravky (v platném znění). Předmět tohoto zákona je založen na přítomnosti (umístění) určitého (stejného nebo většího) množství vybraných nebezpečných látek v objektech nebo zařízení dle přílohy uvedené v zákoně o prevenci závažných havárií.

Z hlediska největších možných následků při haváriích velkého rozsahu způsobenými chemickými látkami a chemickými přípravky existuje největší riziko vzniku krizové situace na území města Rožnova ve společnosti:

ON Semiconductor Czech republic, s.r.o.,

kteřá je jako jediná firma na území správního obvodu ORP zařazena do skupiny A) dle zákona č. 59/2006 Sb., o prevenci závažných havárií způsobených vybranými nebezpečnými chemickými látkami a chemickými přípravky, v platném znění.

Tento provozovatel je pak povinen hodnotit rizika závažné havárie a zpracovat tzv. „Bezpečnostní program“ prevence závažné havárie, který musí obsahovat zejména: způsob řízení bezpečnosti, zabezpečení řízení bezpečnosti včetně účasti zaměstnanců, hodnocení rizik závažné havárie, plánování a zavádění preventivních bezpečnostních

opatření, způsob sledování realizace těchto opatření a kontrolu plnění stanovených cílů a zásad prevence. Tento Bezpečnostní program byl v měsíci březnu 2007 předložen Krajskému úřadu ve Zlíně a od 13.5 do 13.6.2007 proběhlo na Městském úřadu v Rožnově pod Radh. tzv. veřejné nahlížení. Připomínky k tomuto Bezpečnostnímu programu přeložila jedna firma, dále Krizové řízení a plánování, vojenská správa MěÚ, a odbor životního prostředí MěÚ. Z řad obyvatel se v rámci veřejného nahlížení s Bezpečnostním programem neseznámil nikdo a nikdo také nepředložil žádné připomínky.

Na území města Rožnova pod Radhoštěm i v celém správním obvodu ORP se však nachází řada dalších firem, tzv. „nezařazené možné zdroje rizik“ havárií způsobených nebezpečnými chemickými látkami a chemickými přípravky. Krizové řízení a plánování, vojenská správa Městského úřadu v Rožnově pod Radhoštěm průběžně provádí aktualizaci těchto zdrojů.

Město Rožnov pod Radhoštěm má vztah k tomuto zákonu pouze v rámci svého vyjádření k bezpečnostním programům firem a v rámci informování občanů, kteří se také mohou vyjadřovat k předloženým bezpečnostním programům, činit si výpisky a kopie **v rámci tzv. „veřejného nahlížení“**, kde je tato možnost vždy vyvěšena na Úřední desce Městského úřadu společně s uvedením doby nahlížení do dokumentace. Nevystupuje jako orgán státní správy na úseku prevence závažných havárií. Vrchním státním dozorem na úseku prevence závažných havárií je Ministerstvo životního prostředí České republiky, důležitým správním orgánem je také Krajský úřad Zlínského kraje.

Úkoly přenesené působnosti státní správy v rozsahu zákona č.59/2006 Sb. vykonává [Krizové řízení a plánování, vojenská správa MěÚ](#), na něž se mohou občané, právnické i podnikající fyzické osoby obracet se svými návrhy a připomínkami.

10. Ochrana obyvatelstva

Od roku 2007 **Krizové řízení a plánování, vojenská správa MěÚ** výrazně uplatňuje svůj vliv podle **§15 odst.5 zákona č. 239/2000 Sb.** o integrovaném záchranném systému, z hlediska ochrany obyvatelstva v územním a stavebním řízení ve spolupráci s Odborem výstavby a územního plánování MěÚ na celém územním obvodu města Rožnova pod Radhoštěm.

Vydává doporučení, případně stanovuje podmínky pro umístění stavby ev. provoz technologií z hlediska ochrany obyvatelstva, současně informuje zájemce o možných rizicích nebo ohroženích zájmové oblasti.

Spolupracuje také s vedeními firem, které již provozují technologie nebo nakládají s nebezpečnými chemickými látkami za účelem snižování rizik možného ohrožení obyvatelstva.

Obdobné oprávnění dotčeného orgánu mají také obecní a městské úřady na území správního obvodu ORP Rožnov pod Radhoštěm, které však tuto možnost využívají jen v minimální míře, často potom musí dodatečně řešit již nevratná rozhodnutí, mající za následek negativní vlivy na život obyvatelstva v obcích. Je správné, aby občané i tuto povinnost svých volených zástupců znali a trvali na jejím plnění.